

T.C
ORTAHİSAR KAYMAKAMLIĐI
KANUNİ ORTAOKULU MÜDÜRLÜĐÜ

2024-2028 STRATEJİK PLANI

TRABZON-2024

İSTİKLALMARŞI

Korkma, sönmez bu şafaklarda yüzen al sancak;
Sönmeden yurdumun üstünde tüten en son ocak.
O benim milletimin yıldızıdır, parlayacak;
O benimdir, o benim milletimindir ancak.

Çatma, kurban olayım, çehreni ey nazlı hilal!
Kahraman ırkıma bir gül! Ne bu şiddet, bu celal?
Sana olmaz dökülen kanlarımız sonra helal...
Hakkıdır Hakk'a tapan milletimin istiklal!

Ben ezelden beridir hür yaşadım, hür yaşarım.
Hangi çılgın bana zincir vuracakmış? Şaşarım!
Kükremiş sel gibiyim, bendimi özgür, aşarım.
Yurtarım doğur, enginlere süğünm taşarım.

Garbın afakını sarmışsa çelik zırhlı duvar,
Benim iman dolu göğsüm gibi serhadim var.
Ulusum, korkma! Nasıl böyle bir imana boğar-
"Medeniyet" dediğin tek diğ kalmış canavar?

Arkadaş! Yurduma alçakları uğratma sakın.
Siper et, gövdeni, dursun bu hayasızca akın.
Doğacaktır sana va'dettiği günler Hakk'ın...
Kim bilir, belki yarın, belki yarından da yakın.

Bastığın yerleri "toprak!" diyerek geçme, tanı:
Düşün altındaki binlerce kefensiz yatan.
Sen şehit oğlusun, incitme, yazıktır atanı:
Verme, dünyaları alsan da, bu cennet vatanı.

Kim bu cennet vatanını uğruna olmaz ki feda?
Şüheda fışkıracak toprağı sıksan, şüheda!
Canı, cananı bütün varımı alsın da Huda,
Etmesin tek vatanından beni dünyada cüda.

Ruhumun senden, İlahi, şudur ancak emeli:
Değmesin mabedimin göğsüne namahrem eli.
Bu ezanlar ezanlar-ki şahadetleri dinin temeli
Ebedi yurdumun üstünde benim inlemeli.

O zaman vevd ile bin secde eder-varsa-taşım.
Her yerihandan, İlahi, boşanıp kanlı yaşım,
Fikrini rubi mücerred gibi yenden mâ'yun;
O zaman yükselerek arşa değer belki başım.

Dalgalan sen de şafaklar gibi ey şanlı hilal!
Olsun artık dökülen kanlarım hepsi helal!
Ebediyen sana yok, ırkıma yok izmihâl:
Hakkıdır, hür yaşamış bayrağımın hürriyet;
Hakkıdır, Hakk'a tapan, milletimin istiklal!

Mehmet AHİ ERSOY



*Öğretmenler;
Yeni Nesil Sizin
Eseriniz Olacaktır.*

K. Atatürk

GENÇLİĞE HİTÂBE

Ey Türk gençliği Birinci vazifen, Türk İstikbalini, Türk Cumhuriyetini, İlelebet, muhafaza ve müdafaa etmekdir.

Mevcudiyetinin ve istikbalinin yegane temeli budur. Bu temel, senin, en kıymetli hazinedir. İstikbalde dahi, seni, bu hazineden, mahrum etmek isteyecek, dahili ve harici, bedhahları olacaktır. Bir gün, istiklal ve cumhuriyeti müdafaa mecburiyetine düşersen, vazifeye atılmak için, içinde bulunacağın vaziyetin imkan ve şartlarını düşünmeyeceksin! Bu imkan ve şartlar, çok namaisat bir mahiyette tezahür edebilir. İstiklal ve cumhuriyetine kastedecek düşmanlar, bütün dünyada emsali görülmemiş bir galibiyetin müessesili olabilirler. Cebren ve hile ile aziz vatanın, bütün kaleleri zaft edilmiş, bütün tersanelerine girilmiş, bütün orduları dağıtılmış ve memleketin her köşesi biffil işgal edilmiş olabilir. Bütün bu şartların daha elim ve daha vahim olmak üzere, memleketin dahilinde, iktidara sahip olanlar gaffet ve dalalet ve hatta hiyanet içinde bulunabilirler. Hatta bu iktidar sahipleri şahsi menfaatlerini, müstevlerin siyasi emelleriyle tevhit edebilirler. Millet, fakr u zaruret içinde harap ve bîtap düşmüş olabilir.

Ey Türk istikbalinin evladı! İşte, bu ahval ve şartlar içinde dahi, vazifen; Türk istiklal ve cumhuriyetini kurtarmaktır! Muhtaç olduğun kudret, damarlarındaki asil kanda, mevcuttur!

K. Atatürk

*Eğitimdir ki bir milleti ya özgür,
bağımsız, şanlı ve yüce bir toplum halinde yaşatır
ya da onu köleliğe ve yoksulluğa iter.*

Mustafa Kemal ATATÜRK

OKUL/KURUM BİLGİLERİ

İli: TRABZON	İlçesi: ORTAHISAR		
Adres: Pazarkapı Mah. Islahane Cad. No:42 Ortahisar/TRABZON	Coğrafi Konum (link)	https://goo.gl/maps/KyRiFPn7Ecm	
Telefon Numarası: 04623213696	Faks Numarası:		
e- Posta Adresi: 757162@ meb.k12.tr	Web adresi:	sayfası	http://trabzonkanunioo.meb.k12.tr
Kurum Kodu: 757162	Öğretim Şekli:	Tam Gün	



OKUL MÜDÜRÜ SUNUŞU

Kurum çalışanlarının ve tüm paydaşların yaratıcılıklarından yararlanmanın en önemli yolunun onların fikirlerinin bilinmesinden geçmekte olduğu düşüncesini benimseyen Toplam Kalite Yönetimi (TKY) felsefesi ile çalışmalarımıza başladık. TKY felsefesi gerçek anlamda insana değer veren; aileyi, kurumları, toplumu da içeren her türlü etkinlikte biz bilincinin bir yaşam biçimi olarak kurumsallaşması ile mümkün olacağından, kurum stratejik planımızda da kurumumuza ait ve kurumumuz paydaşlarının uyması gereken bir rehber olduğu için kurum paydaşlarımızın fikirleriyle harmanlanmış bir plandır. Yine TKY felsefesi gereği; 2024-2028 Stratejik Planımızın oluşturulmasında öncelikle tüm paydaşlarımızın katılımını hedefledik. Paydaşlarımızın katılımını sağlamak için kurum içinde sağlıklı bir iletişim ortamının oluşturmaya çalıştık. Öğretimde kalite, kurumsal kapasitenin artırılması alanlarında öngördüğümüz stratejilerle, hedef ve amaçlarımıza ulaşmak gayretinde olacağız. Nihai hedefimiz, okulumuzda gerçekleşecek başarılı çalışmalarla ülkemiz eğitimine ve 2028 vizyonuna katkıda bulunmaktır. Cumhuriyet İlkokulu Müdürlüğü stratejik planının hazırlanmasında yoğun çaba gösteren Stratejik plan üst kurulu ve ekibine ve emeği geçen tüm personelimize teşekkür eder, çalışmalarımızın ülkemize, ilimize, ilçemize ve okulumuza faydalı olmasını temenni ederim.

İsmail ODABAŞ

Okul Müdürü

İÇİNDEKİLER

OKUL KURUM BİLGİLERİ	5
SUNUŞ	6
İÇİNDEKİLER	7
GİRİŞ VE STRATEJİK PLANIN HAZIRLIK SÜRECİ	8
DURUM ANALİZİ	9
KURUMSAL TARİHÇE	10
UYGULANMAKTA OLAN STRATEJİK PLANIN DEĞERLENDİRİLMESİ	10
YASAL YÜKÜMLÜLÜKLER VE MEVZUAT ANALİZİ	11
ÜST POLİTİKA BELGELERİ ANALİZİ	13
FAALİYET ALANLARI İLE ÜRÜN/HİZMETLERİN BELİRLENMESİ	14
PAYDAŞ ANALİZİ	15
OKUL /KURUM İÇİ ANALİZ	19
TEKNOLOJİK DÜZEY	24
MALİ KAYNAKLAR	25
ÇEVRE ANALİZİ (PESTLE)	26
GZFT ANALİZİ	27
TESPİT VE İHTİYAÇLARIN BELİRLENMESİ	29
MİSYONUMUZ	30
VİZYONUMUZ	30
TEMEL DEĞERLERİMİZ	30
AMAÇ, HEDEF VE PERFORMANS GÖSTERGESİ İLE STRATEJİLERİN BELİRLENMESİ	31
BÖLÜM: MALİYETLENDİRME	41
BÖLÜM: İZLEME VE DEĞERLENDİRME	42
EKLER:	43

GİRİŞ VE STRATEJİK PLANIN HAZIRLIK SÜRECİ

Strateji Geliştirme Kurulu ve Stratejik Plan Ekibi

Strateji Geliştirme Kurulu: Okul müdürünün başkanlığında, bir okul müdür yardımcısı, bir öğretmen ve okul aile birliği başkanı ile bir yönetim kurulu üyesi olmak üzere 5 kişiden oluşan üst kurul kurulmuştur.

Stratejik Plan Ekibi: Okul müdürü tarafından görevlendirilen ve üst kurul üyesi olmayan müdür yardımcısı başkanlığında, belirlenen öğretmenler ve gönüllü velilerden oluşmuştur.

Tablo 1. Strateji Geliştirme Kurulu ve Stratejik Plan Ekibi Tablosu

Strateji Geliştirme Kurulu Bilgileri		Stratejik Plan Ekibi Bilgileri	
Adı Soy adı	Ünvanı	Adı Soyadı	Ünvanı
İsmail ODABAŞ	Okul Müdürü	Ömer ÖZDEN	Müdür Yardımcısı
Ömer ÖZDEN	Müdür Yardımcısı	Neslihan YILMAZ	Görsel Sanatlar Öğretmeni
Pınar DEMİRTAŞ	Din Kül. Ah. Bilgisi	Kadir ERDEM	Teknoloji Tasarım Öğretmeni
Gülhanım ÜÇÜNCÜ	Matematik Öğretmeni	Ayçe KÜÇÜK	Türkçe Öğretmeni
Aşkın Kamar AŞIK	Türkçe Öğretmeni	Osman Nuri KOLCU	Muhtar
Ümit SİYAH	Görsel SANATLAR	Makbule TONYALI	Okul Aile Birliği/Veli

Planlama Süreci:

Stratejik planlama uygulamalarının başarılı olması önemli ölçüde plan öncesi hazırlık çalışmalarının iyi planlanmış olmasına ve sürece katılımın üst düzeyde sağlanmasına bağlıdır. Hazırlık dönemindeki çalışmalar Strateji Geliştirme Başkanlığınca yayınlanan “Millî Eğitim Bakanlığı 2024-2028 Stratejik Plan Hazırlık Programı”nda detaylı olarak ele alınmıştır. Kanuni Ortaokulu Müdürlüğü olarak yayınlanan Hazırlık Programı ve gönderilen yönergeler doğrultusunda süreç aşağıdaki gibi planlanmıştır:

- Stratejik plan hazırlık çalışmalarının başladığının duyurulması
- Strateji geliştirme kurul ve ekiplerinin oluşturulması
- Stratejik Plan için kurum ihtiyaçlarının tespiti
- Stratejik planlama ekiplerine eğitimler düzenlenmesi
- Stratejik plan hazırlama takviminin oluşturulması

Stratejik Plan Hazırlık Aşamaları Stratejik plan hazırlık çalışmalarının başladığı İlçe Milli Eğitim Müdürlüğü tarafından kurumumuza Bakanlığımız 2022/21 sayılı Genelgesi kapsamında duyurulmuştur. Genelge kapsamında Kanuni Ortaokulu Strateji Geliştirme Üst Kurulu ve Stratejik Planlama Ekipleri oluşturulmuştur. Hazırlık döneminde planın tüm birimlerce Trabzon Milli Eğitim Müdürlüğü 2024- 2028 Stratejik Planı incelenmiş, Kapsamlı Durum Analizi İç ve Dış Paydaşların Görüşleri PESTLE ve GZFT Analizi İç ve Dış Paydaş Anketleri yapılmış, planlama sürecinin organizasyonu, ihtiyaçların tespiti, zaman planlaması gibi unsurlar ve durum analizleri yapılmış. Misyon, vizyon ve temel değerler kavramlar üzerinde durulmuştur. Kanuni Ortaokulu 2024–2028 Stratejik Planı; literatür taraması, toplantılar, kapsamlı durum analizi raporu doğrultusunda hazırlanmıştır.

DURUM ANALİZİ

Stratejik planlama sürecinin ilk adımı olan durum analizi, okulumuzun/kurumumuzun “neredeyiz?” sorusuna cevap vermektedir. Okulumuzun/kurumumuzun geleceğe yönelik amaç, hedef ve stratejiler geliştirebilmesi için öncelikle mevcut durumda hangi kaynaklara sahip olduğu ya da hangi yönlerinin eksik olduğu ayrıca, okulumuzun/kurumumuzun kontrolü dışındaki olumlu ya da olumsuz gelişmelerin neler olduğu değerlendirilmiştir. Dolayısıyla bu analiz, okulumuzun/kurumumuzun kendisini ve çevresini daha iyi tanımasına yardımcı olacak ve stratejik planın sonraki aşamalarından daha sağlıklı sonuçlar elde edilmesini sağlayacaktır.

Durum analizi bölümünde, aşağıdaki hususlarla ilgili analiz ve değerlendirmeler yapılmıştır;

- ✓ Kurumsal tarihçe
- ✓ Uygulanmakta olan planın değerlendirilmesi
- ✓ Mevzuat analizi
- ✓ Üst politika belgelerinin analizi
- ✓ Faaliyet alanları ile ürün ve hizmetlerin belirlenmesi
- ✓ Paydaş analizi
- ✓ Kuruluş içi analiz
- ✓ Teknolojik Düzey
- ✓ Mali Kaynaklar
- ✓ Pestle Analizi
- ✓ Güçlü ve zayıf yönler ile fırsatlar ve tehditler (GZFT) analizi
- ✓ Tespit ve ihtiyaçların belirlenmesi

KURUMSAL TARİHÇE

Okulumuz, şehrin merkezi ve tarihi bölgesi olan Pazarkapı Mahallesi'nde bulunmamaktadır. Okulun adı, Büyük Türk Hükümdarı Yavuz Sultan Selim'in Trabzon Valiliği (1489–1512) sırasında 27 Nisan 1495 tarihinde Trabzon'da doğup 1511 yılına kadar Trabzon'da yaşayan Kanuni Sultan Süleyman, Pazarkapı semtinde doğduğu için okula da onun adı verilerek 'Kanuni İlkokulu' olarak değiştirilmiştir.

Okul, Pazarkapı Mahallesi Islahane Sokak'ta, yedi adet arsanın devlet tarafından istimlakı ile inşa edilmiştir. 02 Eylül 1966 tarihinde eğitim-öğretime açılmıştır. Bu tarihten itibaren ilçemize ve ilimize başta eğitim-öğretim açısından olmak üzere birçok alanda katkıda bulunmuştur.

Okulumuzda tek binada ilkokul ve ortaokul olarak tam gün eğitim yapılmaktadır. 16 derslik, 1 Fen Laboratuvarı, 1 Görsel Sanatlar Atölyesi, 1 Çok Amaçlı Salon, 1 Rehberlik Servisi, 1 Kantin, 1 Öğretmenler Odası, 1 Müdür 2 Müdür Yardımcısı, 2 Yardımcı Personel bulunmakta olup, 156 öğrenci eğitim öğretim görmektedir.

Son dönemlerde okulumuzda yabancı uyruklu öğrencilerimizin sayısında artış olmuştur. Okulumuz gerekli tedbirleri de alarak tüm öğrencilerimizin hem eğitim öğretim hayatını geliştirmek, belirlenen hedeflere ulaşmak hem de topluma uyumlu bireyler olarak yetişmelerini sağlamak için yoğun çaba göstermektedir.

Uygulanmakta Olan Stratejik Planın Değerlendirilmesi

Kanuni Ortaokulu Müdürlüğünün 2019-2023 Stratejik Planı; "Eğitim Öğretime Erişimin Artırılması, Eğitim Öğretimde Kalitenin Artırılması ve Kurumsal Kapasitenin Geliştirilmesi" temalarını içermektedir. Her temada 1 amaç belirlenmiştir. 1. amaçta 1 hedef, 2. amaçta 2 hedef ve 3. amaçta 2 hedef olmak üzere toplam 3 amaç ve 5 hedef belirlenmiştir. Planda yer alan hedefleri gerçekleştirmek için belirlenen tedbir ve stratejilerin tamamına yakını uygulanmıştır. Plan dönemi tamamlanmamış olmasına rağmen performans göstergelerinin büyük çoğunluğunda, plan döneminin son performans yılı 2023 hedefine ulaşılmıştır. 2020, 2021, 2022 ve 2023 mali yılları için hazırladığımız ve kurumumuzun resmi internet sitesinde kamuoyuna sunduğumuz performans programları ve faaliyet raporlarında bu durum açıkça gösterilmiştir.

2024-2028 Stratejik Planımızdaki hedefler önceki plan dönemine benzer olarak paydaşlarımızın beklentileri, kurumumuzun faaliyet alanları, ihtiyaçlar ve gelişim alanları ile MEB politikaları birlikte analiz edilerek belirlenmiştir. Bu analiz sonucunda belirlediğimiz hedeflerle, önceki plan dönemindeki hedefler benzerlik göstermektedir. Gerek paydaşlarımızın beklentilerinin üst düzeyde olması, gerek beklentilerin çeşitliliği ve sayısı, gerekse içinde bulunduğumuz dönemin hassasiyetine binaen Müdürlüğümüz 2024-2028 döneminde vizyonunu geniş bir bakış açısıyla belirlemiştir. Bu nedenle her ne kadar benzer nitelikte hedefler belirlenmiş olsa da çeşitlilik ve sayı itibarıyla 2024-2028 Stratejik Plan dönemi hedefleri, önceki plan dönemi hedeflerinden farklılık arz etmektedir.

YASAL YÜKÜMLÜLÜKLER VE MEVZUAT ANALİZİ

TABLO 2. YASAL YÜKÜMLÜLÜKLER VE MEVZUAT ANALİZİ TABLOSU

Yasal Yükümlülük	Dayanak	Tespitler	İhtiyaçlar
<ul style="list-style-type: none">Müdürlüğümüz başlığı altında sıralanan Kanun, Kanun Hükmünde Kararname, Tüzük, Genelge ve Yönetmeliklerdeki ilgili hükümleri yerine getirmekle mükelleftir.Müdürlüğümüz eğitim-öğretim hizmetleri, insan kaynakları, halkla ilişkiler, fiziki ve mali destek hizmetleri, stratejik plan hazırlama, stratejik plan izleme-değerlendirme süreci iş ve işlemleri faaliyetlerini yürütmektedir. Faaliyetlerimizden öğrenciler, öğretmenler, personel, yöneticiler velileri doğrudan etkilenmektedir.Müdürlüğümüz resmi kurum ve kuruluşlar, sivil toplum kuruluşları ve özel sektörle mevzuat hükümlerine aykırı olmamak ve faaliyet alanlarını kapsamak koşuluyla protokoller ve diğer işbirliği çalışmalarını yürütme yetkisine haizdir.	<ul style="list-style-type: none">T.C. Anayasası1739 Sayılı Millî Eğitim T emel Kanunu652 Sayılı MEB Teşkilat ve Görevleri Hakkındaki Kanun Hükmünde Kararname222 Sayılı Millî Eğitim Temel Kanunu (Kabul No:5.1.1961,RG: 12.01.1961/10705-Son Ek ve Değişiklikler:KanunNo :12.11.2003/5002,RG: 21.11.2003657 Sayılı Devlet Mem urları Kanunu5442 Sayılı İl İdaresi Kanunu3308 Sayılı Mesleki Eğitim Kanunu439 Sayılı Ek Ders Kanunu4306 Sayılı Zorunlu İlköğ retim ve Eğitim Kanunu5018 sayılı KamuMali Yönetimi ve Kontrol KanunuMEB Personel Mevzuat BülteniTaşıma Yoluyla Eğitime Erişim YönetmeliğiMEB Millî Eğitim Müdürlükleri Yönetmeliği (22175 Sayılı RG Yayınlanan)Millî Eğitim Bakanlığı Rehberlik ve Psikolojik Danışma Hizmetleri Yönetmeliği	<ul style="list-style-type: none">Müdürlüğümüzün hizmet Alanları çok çeşitlidir ve hedef kitlesi nicelik itibarıyla oldukça büyüktür. Farklı hizmet alanları ile ilgili diğer kamu kurum ve kuruluşlarıyla yapılan protokollerde, diğer kurumların tabi oldukları mevzuattaki farklılıklardan dolayı yetki çatışması yaşanmamaktadır. Fakat diğer kamu kurum ve kuruluşlarının faaliyet alanlarında eğitim-öğretim hizmetlerine yeteri kadar yer verilmediğinden , herhangi bir destek talebi gerçekleştirildiğinde mevzuata dayandırmada güçlük yaşamaktadırlar.Müdürlüğümüz hiçbir hizmetinde mevzuattaki hükümlere aykırı davranmamaktadır. Tüm hizmetler mevzuat çerçevesinde gerçekleşmektedir. Fakat mevzuata aykırı olmamak koşuluyla eğitim faaliyetlerimiz, eğitim hizmetinin verildiği Bölgenin ekonomik, sosyal, ekolojik, jeolojik vb. dinamikleri dikkate alınarak yürütülmektedir.	<ul style="list-style-type: none">Müdürlüğümüz Faaliyetleri gereği sağlık, güvenlik, altyapı çalışmaları gibi ek hizmetlere ihtiyaç duymaktadır. Bunun yanında öğrencilerimizin akademik ve sosyal becerilerinin geliştirilmesi , öğretmen ve yöneticilerimizin mesleki gelişimlerine destek sağlanması amacıyla diğer kurumlarla işbirliği yapılması gerekmektedir. Bu iş birliği kapsamında diğer kurumların mevzuatının eğitim hizmetlerine yeteri kadar yer verecek şekilde düzenlenmesi gerekmektedir.

	<ul style="list-style-type: none">• 04.12.2012/202358 Sayı İlçe MEM'in Teşkilatlandırılması 43 Nolu Genelge• 26 Şubat 2018 tarihinde yayımlanan Kamu İdarelerinde Stratejik Planlamaya İlişkin Usul ve Esaslar Hakkındaki Yönetmelik• 2019 -2023 İlçe Milli Eğitim Müdürlüğü Stratejik Planı• 2019-2023 İl Milli Eğitim Müdürlüğü Stratejik Planı		
--	--	--	--

ÜST POLİTİKA BELGELERİ ANALİZİ

TABLO3. ÜST POLİTİKA BELGELERİ ANALİZİ TABLOSU

Üst Politika Belgesi	İlgili Bölüm/Referans	Verilen Görev/İhtiyaçlar
5018 sayılı Kamu Mali Yönetimi ve Kontrol Kanunu	<ul style="list-style-type: none">9.Madde,41.Madde	Kurum Faaliyetlerinde bütçenin etkin ve verimli kullanımı Stratejik Plan Hazırlama Performans Programı Hazırlama Faaliyet Raporu Hazırlama
30344 sayılı Kamu İdarelerinde Stratejik Plan Hazırlamaya İlişkin Usul ve Esaslar Hakkında Yönetmelik(26Şubat2018)	Tümü	5 yıllık hedefleri içeren Stratejik Plan hazırlanması
Kamu İdareleri İçin Stratejik Plan Hazırlama Kılavuzu(26Şubat2018)	Tümü	5 yıllık hedefleri içeren Stratejik Plan hazırlanması
2018/16sayılı Genelge,2019-2023Stratejik Plan Hazırlık Çalışmaları(18 Eylül 2018)	Tümü	2019-2023Stratejik Planının Hazırlanması
MEB 2019-2023 Stratejik Plan Hazırlık Programı(18 Eylül 2018)	Tümü	2019-2023 Stratejik Planı Hazırlama Takvimi
MEB 2019-2023 Stratejik Planı	Tümü	MEB Politikaları Konusunda Taşra Teşkilatına Rehberlik
Kamu İdarelerince Hazırlanacak Performans Programları Hakkında Yönetmelik	Tümü	5yıllık kurumsal hedeflerin her bir mali yıl için ifade edilmesi
Kamu İdarelerince Hazırlanacak Faaliyet Raporu Hakkında Yönetmelik	Tümü	Her bir mali yıl için belirlenen hedeflerin gerçekleşme durumlarının tespiti, raporlanması
İl Milli Eğitim Müdürlüğü 2019-2023 Stratejik Planı	Tümü	5 yıllık hedefleri içeren Stratejik Plan hazırlanması
İlçe Milli Eğitim Müdürlüğü 2019-2023 Stratejik Planı	Tümü	5 yıllık hedefleri içeren Stratejik Plan hazırlanması

FAALİYET ALANLARI İLE ÜRÜN/HİZMETLERİN BELİRLENMESİ

TABLO 4. FAALİYET ALANLARI İLE ÜRÜN/HİZMETLERİN BELİRLENMESİ

Faaliyet Alanı	Ürün/Hizmetler
A- Eğitim-Öğretim Hizmetleri	<ol style="list-style-type: none">1. Eğitim-öğretim iş ve işlemleri2. Ders Dışı Faaliyet İş ve İşlemleri3. Özel Eğitim Hizmetleri4. Kurum Teknolojik Altyapı Hizmetleri5. Anma ve Kutlama Programlarının Yürütülmesi6. Sosyal, Kültürel, Sportif Etkinlikler7. Öğrenci İşleri (kayıt, nakil, ders programları vb.)8. Zümre Toplantılarının Planlanması ve Yürütülmesi
B- Stratejik Planlama, Araştırma- Geliştirme	<ol style="list-style-type: none">1. Stratejik Planlama İşlemleri2. İhtiyaç Analizleri3. Eğitime İlişkin Verilerin Kayıtlanması4. Araştırma-Geliştirme Çalışmaları5. Projeler Koordinasyon
C- İnsan Kaynaklarının Gelişimi	<ol style="list-style-type: none">1. Personel Özlük İşlemleri2. Norm Kadro İşlemleri3. Hizmet İçi Eğitim Faaliyetleri
D- Fiziki ve Mali Destek	<ol style="list-style-type: none">1. Okul Güvenliğinin Sağlanması2. Ders Kitaplarının Dağıtımı3. Taşınır Mal İşlemleri4. Temizlik, Güvenlik, Isıtma, Aydınlatma Hizmetleri5. Evrak Kabul, Yönlendirme ve Dağıtım İşlemleri6. Arşiv Hizmetleri
E-Denetim ve Rehberlik	<ol style="list-style-type: none">1. Öğretmenlere Rehberlik ve İşbaşında Yetiştirme Hizmetleri2. Ön İnceleme, İnceleme ve Soruşturma Hizmetleri
F-Halkla İlişkiler	<ol style="list-style-type: none">1. Bilgi Edinme Başvurularının Cevaplanması2. Protokol İş ve İşlemleri3. Basın, Halk ve Ziyaretçilerle İlişkiler4. Okul-Aile İşbirliği

PAYDAŞ ANALİZİ

Kurumumuzun faaliyet alanları dikkate alınarak, kurumumuzun faaliyetlerinden yararlanan, faaliyetlerden doğrudan/dolaylı ve olumlu/olumsuz etkilenen veya kurumumuzun faaliyetlerini etkileyen paydaşların (kişi, grup veya kurumlara) tespiti için bir dizi toplantı düzenlenmiştir. Bu toplantılarda Stratejik Plan Hazırlama Ekibi "beyin fırtınası, tartışma, örnek" olay yöntemlerini kullanarak öncelikle paydaşlar, ardından bu paydaşların türü (iç paydaş/dış paydaş) belirlemiştir.

Tablo 5. Paydaş Analizi

Paydaş Adı	İç Paydaş	Dış Paydaş
Ortahisar Kaymakamlığı		√
Ortahisar Belediyesi		√
İlçe MEM Üst Yönetici		√
Okul Müdürü	√	
Okulda Görevli Öğretmenler	√	
Okul/Kurum Yöneticileri		√
Öğrenciler	√	
Öğrenci Veliler	√	
Ortahisar İlçe Sağlık Müdürlüğü		√
Ortahisar İlçe Emniyet Amirliği		√
Diğer okul Müdürlükleri		√
Trabzon Üniversitesi		√
Ortahisar Gençlik Hizmetleri ve Spor İlçe Müdürlüğü		√
İl ve İlçe Milli Eğitim Müdürlüğü Personeli		√

PAYDAŞLARIN ÖNCELİKLENDİRİLMESİ

Stratejik Plan Hazırlama Ekibi, paydaşların ve paydaş türlerinin belirlenmesinin ardından paydaşların önem derecesi, etki derecesi ve önceliğini tespit etmiştir. Paydaşların önceliklendirilmesi, etki ve önemlerinin tespit edilmesinde Kamu İdareleri İçin Stratejik Plan Hazırlama Kılavuzunda (26 Şubat 2018) belirtilen Paydaş Etki/Önem Matrisi tablosundan (Tablo 5) yararlanılmıştır.

Tablo 6. Paydaşların Önceliklendirilmesi

Paydaş Adı	İç Paydaş	Dış Paydaş	Önem Derecesi	Etki Derecesi	Öncel iği
Ortahisar Kaymakamlığı		√	4	3	3
Ortahisar Belediyesi		√	4	3	3
İlçe MEM Üst Yönetici		√	4	4	4
Okul Müdürü	√		5	5	5
Okulda Görevli Öğretmenler	√		5	5	5
Okul/Kurum Yöneticileri		√	3	3	3
Öğrenciler	√		5	5	5
Öğrenci Veliler	√		4	4	4
Ortahisar İlçe Sağlık Müdürlüğü		√	3	3	2
Ortahisar İlçe Emniyet Amirliği		√	3	3	2
Diğer okul Müdürlükleri		√	3	3	3
Trabzon Üniversitesi		√	2	1	1
Ortahisar Gençlik Hizmetleri ve Spor İlçe Müdürlüğü		√	3	3	3
İlçe Eğitim Müdürlüğü Personeli		√	4	3	3
Önem Derecesi:1,2,3gözet;4,5birlikte çalış					
Etki Derecesi:1,2,3İzle;4,5bilgilendir					
Önceliği:5=Tam;4=Çok;3=Orta;2=Az;1=Hiç					

PAYDAŞ GÖRÜŞLERİNİN ALINMASI VE DEĞERLENDİRİLMESİ

Paydaş Analizi kapsamında, paydaş görüşlerinin alınması çalışmalarında farklı yöntemler izlenmiştir. İlçe Milli Eğitim Müdürlüğü Strateji Geliştirme Kurulu ve Stratejik Plan Hazırlama Ekibi üyeleri ile yüz yüze görüşme, toplantı ve eğitim faaliyetleri gerçekleştirmiştir. Ortahisar Kaymakamlığı başta olmak üzere kamu kurum ve kuruluşları, yerel kuruluşlar, sivil toplum kuruluşları vb. dış paydaşlarımızın yöneticileriyle yüz yüze görüşme şeklinde mülakatlar gerçekleştirilmiş, beklenti ve önerileri alınmıştır. Yüz yüze mülakatlardan elde edilen sonuçlar nitel olarak değerlendirilmiştir. Paydaşlarımızın tamamının görüşlerinin alınması ve değerlendirilmesi çalışmaları Stratejik Plan Hazırlama Ekibi Başkanı, Ekip Koordinatörü ve ekip içerisinde görevlendirilecek üye veya üyeler tarafından Stratejik Plan Hazırlama İl Çalışma takvimine uygun olarak gerçekleştirilmiştir.

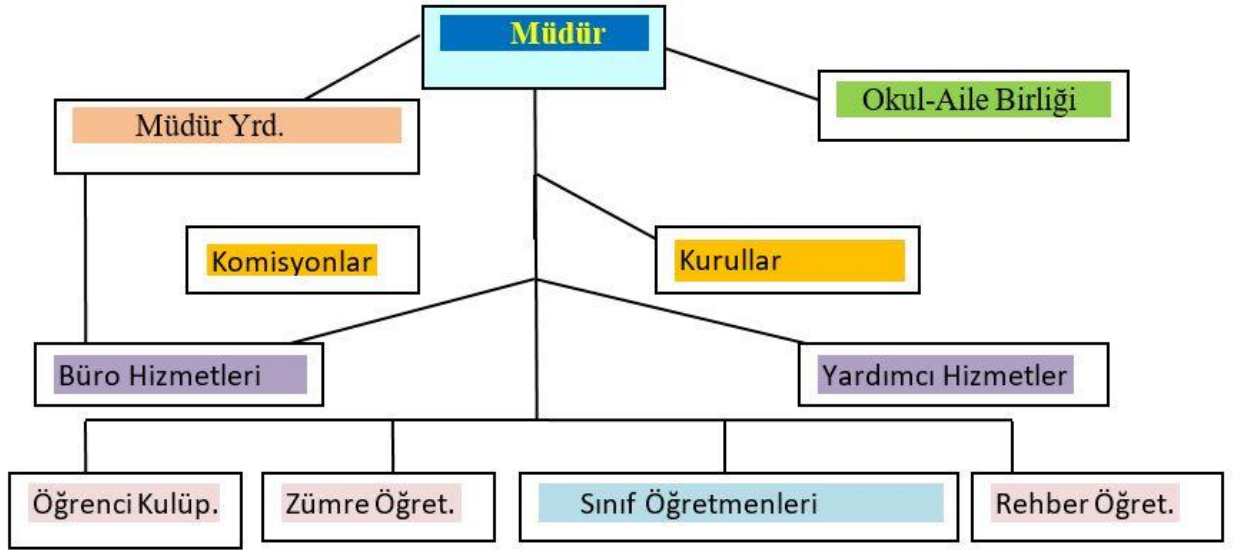
PAYDAŞ GÖRÜŞLERİNİN ALINMASINA İLİŞKİN ÇALIŞMALAR

Tablo8: Paydaş Görüşlerinin Alınmasına İlişkin Çalışmalar

Paydaş Adı	Yöntem	Sorumlu	Çalışma Tarihi	Raporlama ve Değerlendirme Sorumlusu
Ortahisar Kaymakamlığı	Mülakat	S. P. Ekip Bşk.	12.09.2023	S. P. Ekibi
İlçe MEM Üst Yönetici	Mülakat, Toplantı	S. P. Ekip Bşk.	11.09.2023	S. P. Ekibi
Öğretmenler	Toplantı	S. P. Koordinatörü	3-7.09.2023	S. P. Ekibi
Okul/Kurum Yöneticileri	Toplantı	S. P. Koordinatörü	3-7.09.2023	S. P. Ekibi
Öğrenciler	Yüz yüze görüşme	S. P. Koordinatörü	3-7.09.2023	S. P. Ekibi
Öğrenci Velileri	Toplantı	S. P. Koordinatörü	3-7.09.2023	S. P. Ekibi
Ortahisar İlçe Sağlık Müdürlüğü	Mülakat	S. P. Ekibi	15.09.2023	S. P. Ekibi
Ortahisar İlçe Emniyet Müdürlüğü	Mülakat	S. P. Ekibi	16.09.2023	S. P. Ekibi
İlçe Eğitim Müdürlükleri	Toplantı	S. P. Ekip Bşk. Ekip Koor.	3- 12.09.2023	S. P. Ekibi
Ortahisar Meslek yüksek okulu	Mülakat	S. P. Ekibi	18.09.2023	S. P. Ekibi
Ortahisar Gençlik Hizmetleri ve Spor İl Müdürlüğü	Mülakat	S. P. Ekibi	19.09.2023	S. P. Ekibi
İl ve İlçe MEM Personeli	Toplantı	S. P. Ekip Koor.	26.09.2023- 12.10.2023	S. P. Ekibi

İnsan Kaynakları

İnsan Kaynakları Yetkinlik Analizi



Tablo 9. Çalışanların Görev Dağılımı

Çalışanın Ünvanı	Görevleri
Okul /Kurum Müdürü	Bir okulun en üst düzey yöneticisi olarak görev yapar. Öğretmenleri, personeli, öğrencileri ve velileri yönetir ve okulun günlük işleyişini denetler. Aynı zamanda, eğitim programlarını, öğretim metotlarını ve okul hedeflerini belirler ve bu hedeflerin başarılması için çalışır.
Müdür Yardımcısı	Okulla ilgili yönetim işlerine destek olur. Okulun her türlü yazışma, yönetim, güvenlik, bakım, beslenme ve etkinlik gibi işleri ile ilgilendir. Müdür tarafından verilen görevleri yerine getirir.
Öğretmenler	Eğitim kurumlarında öğrencilere ders verme görevini yerine getirirler. Öğretmenler, öğrencilerin öğrenme potansiyelini ortaya çıkarmak, öğrencileri eğitmek, yeteneklerini geliştirmek ve onları gelecekteki hayatlarına hazırlamak için çalışırlar.
Yönetim İşleri ve Büro Memuru	<ul style="list-style-type: none">• Yazışmaların takibini yapmak,• Kayıtları incelemek ve raporlama yapmak,• Büronun ihtiyaçlarını tespit etmek,• Gerekli hesaplamaları yapmak,• Büroya gelen çağrılarını cevaplamak.
Yardımcı Hizmetler Personeli	Kurumlarda her türlü yazı ve dosya dağıtmak ve toplamak, müracaat sahiplerini karşılamak ve yol göstermek; hizmet yerlerini temizleme, aydınlatma ve ısıtma işlerinde çalışmak veya basit iklim rasatlarını yapmak; ilaçlama yapmak veya yaptırmak görevlerini yerine getirir.

Tablo 10. İdari Personelin Hizmet Süresine İlişkin Bilgiler

Hizmet Süreleri	Yıl İtibarıyla	
	Kişi Sayısı	%
1-4 Yıl	0	0
5-6 Yıl	0	0
7-10 Yıl	0	0
10 Yıl Üzeri	2	%100

Tablo 11. Okul Yönetici Sayısı

YÖNETİCİ SAYILARI			
	Müdür	Müdür Başyardımcısı	Müdür Yardımcısı
Norm	1	0	1
Mevcut	1	0	1

Tablo 12. Öğretmenlerin Hizmet Süreleri (Yıl İtibarıyla)

Hizmet Süreleri	Kadın	Erkek	Toplam
1-3 Yıl	0	0	0
4-6 Yıl	0	1	1
7-10 Yıl	6	0	6
11-15 Yıl	1	0	1
16-20	2	0	2
20 ve üzeri	4	5	9
	13	6	19

Tablo 13: Öğretmen, Öğrenci, Derslik Sayıları

SIRA	ÖĞRENCİ-ÖĞRETMEN-DERSLİK BİLGİLERİ	SAYI
1	Öğrenci Sayısı	107
2	Öğretmen Sayısı	19
3	Derslik Sayısı	9
4	Derslik Başına Düşen Öğrenci Sayısı	11,88
5	Öğretmen Başına Düşen Öğrenci Sayısı	5,63

Tablo 14. Branş Bazında Öğretmen Norm, Mevcut, İhtiyaç Sayıları

Sıra	Branş	Norm	Mevcut	İhtiyaç
1	Din Kült. Ve Ahlak Bilgisi	1	1	0
2	İngilizce	2	2	0
3	Türkçe	2	2	0
4	Matematik	2	3	0
5	Fen Bilimleri	1	2	0
6	Sosyal Bilgiler	1	1	0

7	Beden Eğitimi	1	1	0
8	Teknoloji Tasarım	0	1	0
9	Görsel Sanatlar	0	2	0
10	Müzik	0	1	0
11	Bilişim Teknolojisi	0	1	0
12	PDR Rehberlik	0	1	0

Tablo 15. Kurumdaki Mevcut Hizmetli/ Memur Sayısı

	Görevi	Erkek	Kadın	Eğitim Durumu	Hizmet Yılı	Toplam
1	Memur	0	0		0	0
2	Hizmetli	0	0		0	0

Tablo 17. Okul/ Kurum Rehberlik Hizmetleri

Mevcut Kapasite				Mevcut Kapasite Kullanımı ve Performans					
Psikolojik Danışman Norm Sayısı	Görev Yapan Psikolojik Danışman Sayısı	İhtiyaç Duyulan Psikolojik Danışman Sayısı	Görüşme Odası Sayısı	Danışmanlık Hizmeti Alan			Rehberlik Hizmetleri İle İlgili Düzenlenen Eğitim/Paylaşım Toplantısı vb. Faaliyet Sayısı		
				Öğrenci Sayısı	Öğretmen Sayısı	Veli Sayısı	Öğretmenlere Yönelik	Öğrencilere Yönelik	Velilere Yönelik
0	1	0	1	107	19	95	3	15	3

Teknolojik Düzey

Okulumuzda Fatih Projesi kapsamında;

- FAZ II kapsamında okulumuza toplam 27“EtkileşimliTahta” kurulumu gerçekleştirilmiş ve alt yapı çalışmaları tamamlanmıştır.
- FAZ II kapsamında okulumuza fotokopi makinesi dağıtımı ve kurulumu gerçekleştirilmiştir.

Okulumuzda elektronik ortamda belge aktarım işlemleri DYS (Doküman Yönetim Sistemi) ile gerçekleştirilmektedir. Ayrıca Müdürlüğümüz ve diğer kurumlar arasında DYS aracılığıyla yazışmalar yapılmaktadır.

Bakanlığımızın kurmuş olduğu MEBBİS vasıtasıyla, kurumsal ve bireysel iş ve işlemlerin büyük bölümü, ayrıca personel ve öğrenci işlemlerini içeren modüller tek bir yapıda toplanmış ve kullanımına sunulmuştur. Kurumumuz MEBBİS üzerinden “MEİS,TEFBİS,KitapSeçim,e-Mezun, Özlük, e-Okul, Veli Bilgilendirme Sistemi” ve benzeri başlıklarında çalışmalar yürütülmektedir. Bakanlığımızın Veri Toplama Sistemi aktif olarak kullanılmaktadır.

Tablo 19. Teknolojik Araç-Gereç Durumu

Araç-Gereçler	2021	2022	2023	İhtiyaç
Akıllı Tahta	25	25	25	0
Fotokopi Makinesi	4	4	4	0
Bilgisayar	8	8	8	0
Televizyon	4	4	4	0

Tablo 20. Fiziki Mekân Durumu

Fiziki Mekân	Var	Yok	Adedi	İhtiyaç	Açıklama
Öğretmen Çalışma Odası	x		1	0	YETERLİ
Ekipman Odası	x		1	0	YETERLİ
Kütüphane	x		1	0	YETERLİ
Rehberlik Servisi	x		1	0	YETERLİ
Resim Odası	x		1	0	YETERLİ
Müzik Odası	x		1	0	YETERLİ
Çok Amaçlı Salon	x		1	0	YETERLİ
Spor Salonu		X	0	0	YOK

Mali Kaynaklar

Müdürlüğümüzün 2024-2028 döneminde kaynakları, uygulanmakta olan tasarruf tedbirleri de dikkati alınarak tahmin edilmiş ve tabloda sunulmuştur.

Tablo 21. Kaynak Tablosu

Kaynaklar	2024	2025	2026	2027	2028
Genel Bütçe	80.000	95.000	120.000	150.000	180.000
Okul Aile Birliği	10.000	15.000	20.000	25.000	60.000
Özel İdare	0	0	0	0	0
Kira Gelirleri	35.000	45.000	50.000	55.000	60.000
Döner Sermaye	0	0	0	0	0
Dış Kaynak/Projeler	0	0	0	0	0
Diğer	0	0	0	0	0
TOPLAM	125.000	155.000	190.000	230.000	300.000

Tablo 22. Harcama Kalemler

Harcama Kalemi	Çeşitleri
Personel	Sözleşmeli olarak çalışan personelin (sekreter temizlik, Güvenlik) ücret, vergi, sigorta vb. giderleri
Onarım	Okul/kurum binası ve tesisatlarıyla ilgili her türlü küçük onarım; makine, bilgisayar, yazıcı vb. bakım giderleri
Sosyal-sportif faaliyetler	Etkinlikler ile ilgili giderler
Temizlik	Temizlik malzemeleri alımı
İletişim	Telefon, faks, internet, posta, mesaj giderleri
Kırtasiye	Her türlü kırtasiye ve sarf malzemesi giderleri

Tablo 23. Gelir-Gider Tablosu

YILLAR	2021		2022		2023	
	GELİR	GİDER	GELİR	GİDER	GELİR	GİDER
Temizlik	7.855,93	36,75	19.556,17	64,85	38.592,51	523,60
Küçük Onarım		2207,33		11.859		8.463,36
Bilgisayar Harcamaları		3393,78		2.319,64		2.520
Büro Makinaları Harcamaları		600,30		120		450,20
Telefon						
Sosyal Faaliyetler				785,01		
Kirtasiye		340		2.850		3.665,30
GENEL		550		325		5.121,49

Çevre Analizi (PESTLE)

Çevre analiziyle okul/kurum üzerinde etkili olan veya olabilecek politik, ekonomik, sosyo - kültürel, teknolojik, yasal çevresel dış etkenlerin tespit edilmesi amaçlanır. Dış çevreyi oluşturan unsurlar (nüfus, demografik yapı, coğrafi alan, kentsel gelişme, sosyokültürel hayat, ekonomik, sosyal, politik, kültürel durum, çevresel, teknolojik ve rekabete yönelik etkenler vb.) okul ve kurumun kontrolü dışındaki koşullara bağlı ve farklı eğilimlere sahiptir. Bu unsurlar doğrudan veya dolaylı olarak okul/kurumun faaliyet alanlarını etkilemektedir.

Bu bölümde, okul/kurum etkileyen ya da etkileyebilecek dış çevre eğilimleri ve koşulları değerlendirilir. Bu analiz ile elde edilen veriler, GZFT analizinin "fırsatlar" ve "tehditler" bölümlerinin oluşturulmasında zemin oluşturur. Tespit ile ihtiyaçların belirlenmesi ise stratejilerin geliştirilmesinde önemli bir rol oynayacaktır.

Söz konusu etkenlerin tespit edilmesinde PESTLE matrisinden faydalanılır.

Okul ve kurum dış çevrede meydana gelebilecek değişiklikleri sürekli olarak izleyerek analiz etmek, ortaya çıkabilecek fırsat-tehditleri önceden tahmin edip gerekli önlemleri almak zorundadır.

Okul/kurum içi analizde, sağlıklı bir şekilde ortaya konan güçlü ve zayıf yönler, çevre analizi aşamasında elde edilecek fırsatlar ve tehditler ile birlikte değerlendirilerek en uygun stratejiler belirlenmelidir.

Tablo 24. PESTLE Analiz Tablosu

Politik-Yasal etkenler	Ekonomik etkenler
<ul style="list-style-type: none">• Kalkınma Planı ve Orta Vadeli Program,• Bakanlık, il ve ilçe stratejik planlarının incelenmesi,• Yasal yükümlülüklerin belirlenmesi,• Oluşturulması gereken kurul ve komisyonlar,• Okul/kurum çevresindeki politik durum.	<ul style="list-style-type: none">• Okul/kurumun bulunduğu çevrenin genel gelir durumu,• İş kapasitesi,• Okul/kurumun gelir/giderini arttırıcı unsurlar,• Tasarruf sağlama imkânları,• İşsizlik durumu,• Mal-ürün ve hizmet satın alma imkânları,• Kullanılabilir bütçe
Sosyokültürel etkenler	Teknolojik etkenler
<ul style="list-style-type: none">• Kariyer beklentileri,• Ailelerin ve öğrencilerin bilinçlenmeleri,• Aile yapısındaki değişimler (geniş aileden çekirdek aileye geçiş, erken yaşta evlenme vs.),• Nüfus artışı,• Göç,• Nüfusun yaş gruplarına göre dağılımı,• Hayat beklentilerindeki değişimler (Hızlı para kazanma hırsları, lüks yaşama düşkünlük, kırsal alanda kentsel yaşam),• Beslenme alışkanlıkları,• Değerler, mesleki etik kuralları vb.	<ul style="list-style-type: none">• Okul/kurumun teknoloji kullanım durumu• e- Devlet uygulamaları,• Dijital Platformlar üzerinden uzaktan eğitim imkânları,• Okul/kurumun sahip olmadığı teknolojik araçlar• Personelin ve öğrencilerin teknoloji kullanım kapasiteleri,• Personelin ve öğrencilerin sahip olduğu teknolojik araçlar,• Teknoloji alanındaki gelişmeler• Teknolojinin eğitimde kullanımı
Çevresel Etkiler	
<ul style="list-style-type: none">• Hava ve su kirlenmesi,• Toprak yapısı,• Bitki örtüsü,• Doğal kaynakların korunması için yapılan çalışmalar,• Çevrede yoğunluk gösteren hastalıklar,• Doğal afetler	

GZFT Analizi

Tablo25. GZFT Analizi

İç Çevre		Dış Çevre	
Güçlü yönler	Zayıf yönler	Fırsatlar	Tehditler
	<ul style="list-style-type: none">• Öğrenci velilerinin eğitimciler yerine basın-yayın araçlarını otorite kabul etmeleri• Öğrenci velilerinin eğitimcilere yönelik müdahale alanlarının fazla olması, eğitimcilerde mental yorgunluğa neden olması• Yerel maddi destek bulmakta yaşanan güçlükler• Bilimsel, teknolojik temalı çalışmalar için maddi kaynak temininde güçlük yaşanması• Okul-Aile Birliklerinin etkin işletememesi, iş ve işlemlerin okul yönetimince yüklenilmesi• Yönetici ve öğretmenlerin kişisel ve mesleki yeterlilik kapsamında eğitim ihtiyacı• Kurumumuzda güvenlik görevlisi bulunmaması.	<ul style="list-style-type: none">• Müdürlüğümüzün öğretmen, yönetici ve personel normu doluluk oranının yüksek olması• Ekonomik gelir düzeyinin Türkiye ortalamasına yakın değerinde olması• İşsizlik oranlarının Türkiye ortalamasının altında olması• Kadın-erkek nüfus dağılımının yakın değerinde olması,• Gelenek ve görenek bakımından zengin bir tarihi geçmişe sahip olması• Sınıf Öğretmeni ve branş öğretmeni ihtiyacının minimum düzeyde olması• Eğitimciler tarafından tercih edilen bir ilçe olması• İkili eğitim yapmaması	<ul style="list-style-type: none">• Yerel maddi destek bulmakta yaşanan güçlükler• Çiftçilik ve tarımla uğraşan yerleşimcilerin fazlalığı,• Bilimsel, teknolojik temalı çalışmalar için maddi kaynak temininde güçlük yaşanması• Mevzuat ve paydaş beklentileri arasında yaşanan uyumsuzluk• Performans Değerlendirme Sisteminin eksikliği• Hayvancılık faaliyetlerinin az olması

Tespit ve İhtiyaçların Belirlenmesi

Tablo26: Tespitler ve İhtiyaçlar

DURUM ANALİZİ AŞAMALARI	TESPİTLER/SORUNLANLARI	İHTİYAÇLAR/GELİŞİMLERİ
Uygulanmakta Olan Stratejik Planın Değerlendirilmesi	<ul style="list-style-type: none">Hedeflerin paydaş beklentilerini tam olarak ifade edecek şekilde ihtiyaçları karşılayacak sayıda olmaması	<ul style="list-style-type: none">Hedeflerin, stratejik planda yer alan analizlerin tamamı değerlendirilerek, içerik ve sayı bakımından iyi ifade edilmesi
Mevzuat Analizi	<ul style="list-style-type: none">Özel sektör kuruluşları, üniversiteler ve yerel kuruluşlar ile işbirliği gerektiren çalışmalarda ,kurum ve kuruluşların mevzuat farklılığından kaynaklanan sorunlar	<ul style="list-style-type: none">Özel sektör, üniversite ve yerel kuruluşlarla düzenlenen protokollerde mevzuatla birlikte kurumumuzun mevcut durumu ve kuruluş politikalarının birlikte değerlendirilmesi
Üst Politika Belgeleri Analizi*		<ul style="list-style-type: none">Stratejik Plan Hazırlama, Performans Programı ve Faaliyet Raporu Hazırlama, Stratejik Yönetim Süreci ile ilgili diğer iş ve işlemler
Paydaş Analizi	<ul style="list-style-type: none">Paydaşların çeşitliliği ve paydaş kitlesinin nicel büyüklüğü,İdarenin sorumluluk veya yetki alanı dışında paydaş beklentilerinin bulunması	<ul style="list-style-type: none">Paydaşların idareden beklentilerinin faaliyet alanlarıyla uyumu sağlanmalı, plan döneminde kurumsal faaliyetler hakkında paydaşlara düzenli bilgilendirme yapılması
İnsan Kaynakları Yetkinlik Analizi	<ul style="list-style-type: none">Ulaşılabilir imkânlar ve doğal koşullar nedeni ile öğretmenlerin il merkezini veya belirli ilçeleri tercih etmeleri	<ul style="list-style-type: none">Atama ve yer değiştirme döneminde daha az tercih edilen ilçelerde öğretmenlere yönelik sosyal/kültürel faaliyetlere ,motivasyon çalışmalarına daha fazla önem verilmemesi
Kurum Kültürü Analizi	<ul style="list-style-type: none">Stratejik Yönetimde Süreci ilçe iş ve işlemlerini koordine edecek, nitelikli personel sayısının az olması	<ul style="list-style-type: none">MerkezivemahallihizmetiçeğitimfaaliyetleriilçeeS stratejikYönetim Süreci iş ve işlemlerini koordine edecek personel sayısının artırılması
Fiziki Kaynak Analizi	<ul style="list-style-type: none">	<ul style="list-style-type: none">Kurumumuz bünyesinde yürütülen proje çalışmalarında öğrenci ve öğretmenlerin taşınması için ulaşım aracı tahsis edilmesi
Teknoloji ve Bilişim Altyapısı Analizi		<ul style="list-style-type: none">Yerel istatistik sisteminin etkin şekilde kullanılması için gerekli y asal düzenlemelerin yapılması
Mali Kaynak Analizi	<ul style="list-style-type: none">Öngörülemeden nedenlerden dolayı bütçede kesinti ihtimalinin yapılması	<ul style="list-style-type: none">Harcama planlamalarında mali kaynaklarda meydana gelecek öngörülemeden değişikliklerin dikkate alınması

GELECEĞE BAKIŞ

Misyon

Kanuni İlkokulu olarak misyonumuz; öğrencilerimizi modern teknoloji ile bilgiye ulaştıran ve bilgilerini davranışa dönüştürebilen, üretken, kararlı, toplumla uyum içerisinde, milli ve manevî değerlere bağlı, hedef koyabilen ve bu hedeflere ulaşabilecek düzeyde başarılı, kendine güvenen, demokratik ve çağdaş bireyler olarak yetiştirilmesini sağlamaktır.

VİZYON

Okulumuzu; öğrencilerin mevcut kapasitelerini en iyi şekilde kullandırabilen ve onları başarılı olabilecekleri alanlara yöneltebilen, kendini gerçekleştirmiş, kültürel ve etik değerlere sahip, her anlamda sağlıklı bireyler yetiştiren bir kurum yapmak.

TEMEL DEĞERLER

- Milli ve Manevi Değerler
- Yasalara Saygı
- Akılcılık
- Çağdaşlık
- İşbirliği ve Bilgi Paylaşımı
- Demokratik Sorun Çözme Yöntemleri
- Eleştirel Düşünme
- Fırsat Eşitliği
- Kaliteli Hizmet
- Stratejik Yönetim Süreci
- Araştırma ve Geliştirme
- Evrensel Değerler
- Kişisel ve Mesleki Gelişim
- Üretkenlik
- İletişim Yöntemlerinin Geliştirilmesi

AMAÇ, HEDEF VE PERFORMANS GÖSTERGESİ İLE STRATEJİLERİN BELİRLENMESİ

Tablo-16 Stratejik Amaçlar, Hedefler

AMAÇ 1 (A1)	Öğrencilerin eğitim öğretime etkin katılımlarıyla donanımlı olarak bir üst öğrenime geçişi sağlanacaktır.
Hedef 1.1(H1.1)	Öğrenme kayıpları önleyici çalışmalar yapılarak azaltılacaktır
AMAÇ 2 (A2)	Öğrencilere medeniyetimizin ve insanlığın ortak değerleriyle çağın gereklerine uygun bilgi, beceri, tutum ve davranışlar kazandırılacaktır.
Hedef 2.1(H2.1)	Öğrencilere evrensel değerler, sağlıklı yaşam ve çevre bilinci duyarlılığı kazandırılacaktır
AMAÇ 3 (A3)	Eğitim ortamlarının fiziki imkânları geliştirilecektir.
Hedef 3.1(H3.1)	Temel eğitimde okulların niteliğini arttıracak uygulama ve çalışmalara yer verilecektir.
AMAÇ 4 (A4)	Temel eğitimde öğrencilerin kaliteli eğitime erişimleri fırsat eşitliği temelinde artırılarak bilişsel, duyuşsal ve fiziksel olarak çok yönlü gelişimleri sağlanacak ve temel hayat becerilerini edinmiş öğrenciler yetiştirilecektir.
Hedef 4.1 (H4.1)	Öğrencilerin bilimsel, kültürel, sanatsal, sportif ve toplum hizmeti alanlarında ders dışı etkinliklere katılım oranı artırılabilecektir.

Stratejik Hedefler, Performans Göstergeleri, Stratejiler

Amaç1(A1) Öğrencilerin eğitim öğretime etkin katılımlarıyla donanımlı olarak bir üst öğrenime geçişi sağlanacaktır.

Hedef1.1(H1.1) Öğrenme kayıpları önleyici çalışmalar yapılarak azaltılacaktır.

HEDEFİLEŞKİNGÖSTERGELER				
Sıra	Gösterge	Mevcut (2023)	Hedef (2028)	Sorumlu Birim
PG1.1.1	Ortaokullarda Yetiştirme Programına (İYEP) dâhil olan öğrencilerin Türkçe dersi kazanımlarına ulaşma oranı (%)	%90	%100	Öğretmenler Kurulu
PG1.1.2	Ortaokullarda Yetiştirme Programına dâhil olan öğrencilerin matematik dersi kazanımlarına ulaşma oranı (%)	%80	%100	Öğretmenler Kurulu
PG1.1.3	20 gün ve üzeri özürsüz devamsızlık yapan öğrenci oranı (%)	%15	%5	Öğretmenler Kurulu
PG1.1.4	20 gün ve üzeri özürlü devamsızlık yapan öğrenci oranı (%)	%10	%3	Öğretmenler Kurulu

A1	Öğrencilerin eğitim öğretime etkin katılımlarıyla donanımlı olarak bir üst öğrenime geçişi sağlanacaktır.									
H1.1	Öğrenme kayıpları önleyici çalışmalar yapılarak azaltılacaktır.									
Performans Göstergeleri	Hedefe Etkisi (%)	2023 (MEVCUT)	2024	2025	2026	2027	2028	İzleme Sıklığı	Raporlama Sıklığı	
PG1.1.1	%40	%90	%92	%94	%96	%98	%100	6 ay	6 ay	
PG1.1.2	%40	%80	%85	%90	%92	%95	%100	6 ay	6 ay	
PG1.1.3	%10	%3	%2.5	%2	%1.5	%1.3	%1	6 ay	6 ay	
PG1.1.4	%10	%2	%1.5	%1.2	%1	%1	%1	6 ay	6 ay	
Sorumlu Birim	Öğretmenler Kurulu									
İşb.Yap. Birim(ler)	Zümre Öğretmenler Kurulu									
Riskler	Velilere ulaşılamaması, Veli izni alınamaması									
Stratejiler	S1.Öğrencilerin Türkçe dersindeki eksikleri tespit edilerek İYEP aracılığıyla akademik yeterliklerinin artırılması sağlanacaktır. S2.Öğrencilerin matematik derslerindeki eksikleri tespit edilerek İYEP aracılığıyla akademik yeterliklerinin artırılması sağlanacaktır. S3.İYEP içerikleri öğrencinin hazır bulunuşluk seviyesi dikkate alınarak hazırlanacaktır S4.Öğrencilerin devamsızlık nedenleri tespit edilerek devamsızlığa neden olan etmenler giderilecektir S.5.Dijital platformlar aracılığıyla öğrencilerin tamamlayıcı ve destekleyici eğitim almaları sağlanacaktır. S.6.İYEP'in ders içeriklerine katkı sağlayacak etkinlik, okuma vb aktivitelerin zenginleştirilmesi sağlanacaktır.									
Maliyet Tahmini	0									
Tespitler	Okulumuzda mazeretsiz devamsızlık oranı düşüktür ve öğrenci devamsızlığı sıkı şekilde takip edilmektedir.									
İhtiyaçlar	Okul-Aile iş birliğinin geliştirilmesi Veli eğitimleri									

Amaç2 (A2) Öğrencilere medeniyetimizin ve insanlığın ortak değerleriyle çağın gereklerine uygun bilgi, beceri, tutum ve davranışlar kazandırılacaktır.

Hedef (H.1) Öğrencilere evrensel değerler, sağlıklı yaşam ve çevre bilinci duyarlılığı kazandırılacaktır.

HEDEFEİLİŞKİNGÖSTERGELER				
Sıra	Gösterge	Mevcut (2023)	Hedef (2028)	Sorumlu Birim
PG2.1	Öğrenci başına okunan kitap sayısı	8	23	Öğretmenler Kurulu
PG2.2	Sağlıklı ve dengeli beslenme ile ilgili verilen eğitim sayısı	1	4	Öğretmenler Kurulu
PG2.3	Sağlıklı ve dengeli beslenme ile ilgili verilen eğitime katılan öğrenci sayısı	150	150	Öğretmenler Kurulu
PG2.4	Çevre bilincinin artırılmasına yönelik verilen eğitim sayısı	1	5	Öğretmenler Kurulu
PG2.5	Çevre bilincinin artırılmasına yönelik verilen eğitimlere katılan öğrenci sayısı	120	150	Öğretmenler Kurulu
PG2.6	Nezaket kurallarına yönelik yapılan etkinlik sayısı	1	5	Öğretmenler Kurulu
PG2.7	Nezaket kurallarına yönelik yapılan etkinliklere katılan öğrenci sayısı	100	150	Öğretmenler Kurulu

A2	Öğrencilere medeniyetimizin ve insanlığın ortak değerleriyle çağın gereklerine uygun bilgi, beceri, tutum ve davranışlar kazandırılacaktır.									
H2.1	Öğrencilere evrensel değerler, sağlıklı yaşam ve çevre bilinci duyarlılığı kazandırılacaktır.									
Performans Göstergeleri	Hedefe Etkisi (%)	2023 (MEVCUT)	2024	2025	2026	2027	2028	İzleme Sıklığı	Raporlama Sıklığı	
PG2.1	%20	12	14	18	22	26	30	6 ay	6 ay	
PG2.2	%15	1	1	2	3	4	5	6 ay	6 ay	
PG2.3	%10	320	450	600	750	850	915	6 ay	6 ay	
PG2.4	%15	1	1	2	3	4	5	6 ay	6 ay	
PG2.5	%15	220	450	600	750	850	915	6 ay	6 ay	
PG2.6	%15	1	1	2	3	4	5	6 ay	6 ay	
PG2.7	%10	180	250	450	600	750	915	6 ay	6 ay	
Sorumlu Birim	Öğretmenler Kurulu									
İşb. Yap. Birim(ler)	Zümre Öğretmenler Kurulu									
Riskler	Eğitim verecek personel yetersizliği									
Stratejiler	S1.Okul kütüphanesi zenginleştirilecek, öğrencilerin kütüphaneden yararlanması sağlanacaktır. S2.Türkçe dersinde ders saatinin bir bölümü okumaya ayrılacak ve okul müdürlüğünce planlanan zamanlarda okuma etkinlikleri düzenlenecektir. S3. Serbest etkinlikler saati, öğrencilerin sanatsal, sportif ve kültürel faaliyetlere katılım sağlayacağı şekilde düzenlenecektir. S4. Öğrencilere sağlıklı ve dengeli beslenmelerine yönelik bilgilendirme eğitimleri ve etkinlikler yapılacaktır. S5. Öğrencilerin çevre bilincinin artırılmasına yönelik etkinlikler yapılacaktır. S6. Öğrencilere, nezaket ve görgü kuralları konusunda eğitimler verilerek konuya ilişkin etkinlikler düzenlenecektir.									
Maliyet Tahmini	20.000 TL									
Tespitler	Etkinliklerle ilgili alan yeterli düzeydedir.									
İhtiyaçlar	Kurumlarla iş birliği, eğitim faaliyetlerinde uzman desteği									

Amaç3(A3) Eğitim ortamlarının fiziki imkânları geliştirilecektir.

Hedef3.1(H3.1) Temel eğitimde okulların niteliğini arttıracak uygulama ve çalışmalara yer verilecektir.

HEDEFİLEŞKİNGÖSTERGELER				
Sıra	Gösterge	Mevcut (2023)	Hedef (2028)	Sorumlu Birim
PG3.1.1	İyileştirilen fiziki mekân (derslikler, spor salonu, kütüphaneler, atölyeler vb.) sayısı.	%40	%100	Kanuni Ortaokulu Müdürlüğü

A3	Eđitim ortamlarının fiziki imkânları geliřtirilecektir.									
H3.1	Temel eđitimde okulların niteliđini arttıracak uygulama ve alıřmalara yer verilecektir.									
Performans Göstergeleri	Hedefe Etkisi(%)	2023 (MEVCUT)	2024	2025	2026	2027	2028	İzleme Sıklığı	Raporlama Sıklığı	
PG3.1	%100	%40	%50	%60	%80	%90	%100	6 ay	6 ay	
Sorumlu Birim	Okul Müdürlüğü									
İřb. Yap. Birim(ler)	İle Milli Eđitim Müdürlüğü									
Riskler	Okul bütesinin yerel imkanlarının kısıtlı olması.									
Stratejiler	S1. Fiziki mekânların iyileřtirilmesi için kamu idareleri, belediyeler ve işverenlerle iş birlikleri yapılacaktır. S2. Atölye ve laboratuvarların iyileřtirilmesi için sektör ile iş birlikleri yapılacaktır.									
MaliyetTahmini	100,000 TL									
Tespitler	Fiziki imkanlarımız büyük ölçüde yeterli deđildir.									
İhtiyalar	Mali destek ve iş birliđi sağlanmalıdır.									

Ama4(A4) Temel eđitimde öğrencilerin kaliteli eđitime erişimleri fırsat eşitliđi temelinde artırılarak bilişsel, duyuşsal ve fiziksel olarak çok yönlü gelişimleri sağlanacak ve temel hayat becerilerini edinmiş öğrenciler yetiřtirilecektir.

Hedef4.1(H 4.1) Öğrencilerin bilimsel, kültürel, sanatsal, sportif ve toplum hizmeti alanlarında ders dışı etkinliklere katılım oranı artırılabacaktır.

HEDEFE İLİŐKİN GÖSTERGELER				
Sıra	Gösterge	Mevcut(2023)	Hedef(2028)	Sorumlu Birim
PG4.1	PG.1.1 Okulda bir eđitim ve öğretim döneminde bilimsel, kültürel, sanatsal ve sportif alanlarda en az bir faaliyete katılan öğrenci oranı (%)	%50	%100	Öğretmenler Kurulu
PG4.1	PG.1.2 Bir eđitim ve öğretim yılında en az iki sosyal sorumluluk ve toplum hizmeti alıřmalarına katılan öğrenci oranı (%)	%25	%100	Öğretmenler Kurulu
PG4.1	PG.1.3 Bir eđitim ve öğretim yılında yerel, ulusal ve uluslararası proje, yarışma vb. etkinliklere katılan öğrenci oranı (%)	%10	%100	Öğretmenler Kurulu
PG 4.1	PG.1.4 Okulda bir eđitim ve öğretim yılında geleneksel çocuk oyunları alt başlığında en az bir faaliyete katılan öğrenci oranı (%)	%30	%100	Öğretmenler Kurulu
PG 4.1	PG.1.5Okulda bir eđitim ve öğretim yılında geleneksel çocuk oyunlarına yönelik olarak düzenlenen alan/mekân sayısı.	2	10	Öğretmenler Kurulu

A4	Eđitim ve ęđretim faaliyetlerinde ortaya ıkan sorunları yeni yntemlerle zme ulařtırmak. Okul đrencilerine ynelik kaliteli eđitim hizmeti sunmak.									
H1.1	đrencilerimizin sosyal ve duyuřsal gereksinimlerini karřılamak zere her eđitim-đretim kademesinde en az 1 kursa katılımlarını sađlamak									
Performans Gstergeleri	Hedefe Etkisi(%)	2023 (MEVCUT)	2024	2025	2026	2027	2028	izleme Sıklıđı	Raporlama Sıklıđı	
PG4.1	% 20	%60	%70	%80	%90	%95	%100	6ay	6ay	
PG4.1	%20	%75	%75	%80	%80	%80	%90	6ay	6ay	
PG4.1	%20	%58	%79	%80	%90	%95	%100	6ay	6ay	
PG 4.1	%20	%80	%85	%90	%92	%98	%100	6ay	6ay	
PG 4.1	%20	2	4	6	8	9	10	6ay	6ay	
Sorumlu Birim	đretmenler Kurulu									
İřb. Yap. Birim(ler)	ile Milli Eđitim Mdrlđđ, Halk Eđitim Mdrlđđ ,niversiteler									
Riskler	Eđitmcilerin yerel ve ulusal dzeyde yrtlen alıřmalara gnll olarak yeterli destek vermemesi Sosyal, kltrel ve sportif faaliyetlerle ilgili veri toplanamaması									
Stratejiler	S1. Her bir đrencinin bir kulp faaliyetinde aktif olarak yer alması sađlanarak kulp faaliyetlerinin etkinliđi artırılacaktır. S2. đrencilerin seviyelerine uygun olarak toplumsal sorunların zmne katkı sađlamak ve farkındalık oluřturmak amacıyla afet ve acil durum, evre, eđitim, spor, kltr ve turizm, sađlık ve sosyal hizmetler alanlarında toplum hizmeti faaliyetlerine katılımları artırılacaktır. S3.Okul bnyesinde yarıřmalar dzenlenecektir. S4. Diđer kurum ve kuruluřlarla iř birliđi ierisinde yrtlen bilimsel, sosyal, kltrel, sanatsal ve sportif alanlardaki faaliyetler artırılacaktır. S5. Okul baheleri ocukların geleneksel oyunlarla vakit geirmelerini sađlayacak ve geliřimlerini destekleyecek řekilde etkin olarak kullanılacaktır. S6.Okul bnyesinde etkinlikler dzenlenecektir. S7.đrencilerin yerel, ulusal ve uluslararası proje ve yarıřmalara katılmaları teřvik edilecektir. S8. E-okul sisteminde bulunan sosyal etkinlik modlnde gerekleřtirilen etkinlikler iřlenecektir. S9. Okul baheleri geleneksel ocuk oyunlarına ynelik dzenlenecektir. S10. đrenci seviyesi ve đretim programı kazanımlarına uygun olarak geleneksel ocuk oyunları ders ii etkinliklerde kullanılacaktır. S11. Eđitim- đretim yılı ierisinde okullarda geleneksel ocuk oyunları řenliđi yapılacaktır.									
Maliyet Tahmini	300.000 TL									
Tespitler	"Bařarı" kavramı denince yalnızca akademik bařarı anlařılmaktadır Sosyal faaliyetlerde yalnızca belirli đrenciler grev almaktadır Gnll đretmenlere dřen iř yk artmakta ve bu durum bıkkınlıđa sebep olmaktadır. đrenci velileri, sosyal faaliyetlerin her birinin belirli maliyete sahip olacađı řeklinde yanlış kaniya sahiptir.									
İhtiyalar	Her đrencinin katılım sađlayabileceđi řekilde sosyal faaliyetler dzenlemek Okuma ve yazma becerileri ile ilgili alıřmaların tm sınıf seviyelerine yayılması Anne, baba ve ocukların birlikte etkinliklere katılım sađlayabileceđi alıřmalar.									

Maliyetlendirme

Tahmini Kaynaklar Analizinden yararlanılarak kurumumuzun 5 yıllık hedeflerine ulaşılabilmesi için planlanan faaliyetlerin tahmini maliyet analizi yapılmıştır.

Tablo17:Tahmini Maliyetler (TL)

	Planın 1.Yılı	Planın 2. Yılı	Planın 3. Yılı	Planın 4. Yılı	Planın 5.Yılı	Toplam Maliyet
A1	0	0	0	0	0	0
H1.1	0	0	0	0	0	0
A2	0	0	0	0	0	0
H2.1	10.000	5.000	10.000	15.000	10.000	50.000
A3	0	0	0	0	0	0
H3.1	100.000	50.000	100.000	100.000	50.000	400.000
A4	0	0	0	0	0	0
H4.1	100.000	70.000	50.000	100.000	100.000	420.000
GenelYönetim Giderleri	50.000	20.000	20.000	40.000	30.000	160.000
TOPLAM	260.000	145.000	180.000	255.000	190.000	1.030.000

İzleme ve Değerlendirme

Müdürlüğümüzün 2019-2023 Stratejik Planı İzleme ve Değerlendirme sürecini ifade eden İzleme ve Değerlendirme Modeli hazırlanmıştır. Müdürlüğümüzün Stratejik Plan İzleme- Değerlendirme çalışmaları eğitim-öğretim yılı çalışma takvimi de dikkate alınarak 6 aylık ve 1 yıllık sürelerde gerçekleştirilecektir. 6 aylık sürelerde rapor hazırlanacak ve değerlendirme toplantısı düzenlenecektir. İzleme-değerlendirme raporu, istenildiğinde İlçe Mil i Eğitim Müdürlüğü'ne gönderilecektir. Ayrıca ilçemizin Mülki İdari Amirine sunulacaktır. 1 yıllık izleme-değerlendirme çalışmaları, Stratejik Planımızda yer alan hedeflerin yıllık düzeyde ifade edildiği Performans Programı ve yılsonunda gerçekleştirme düzeylerinin belirlendiği Faaliyet Raporu hazırlanarak yapılacaktır.

Şekil 3: İzleme ve Değerlendirme Süreci

